

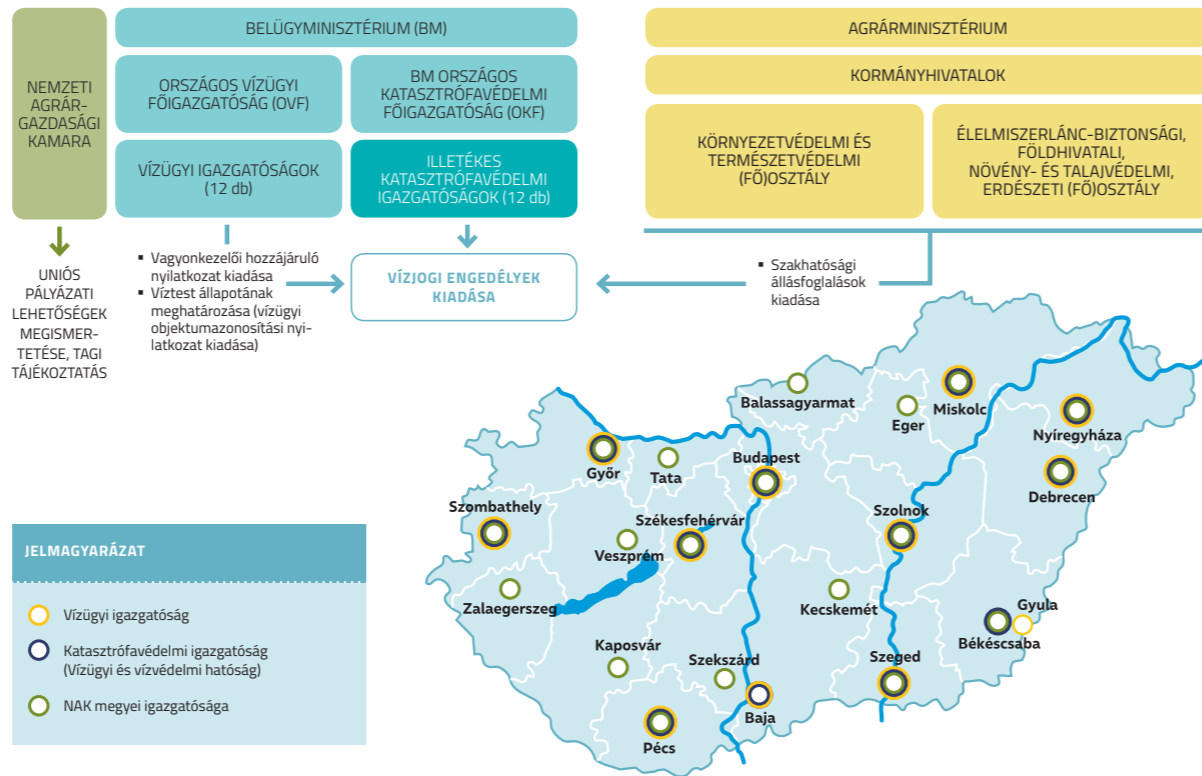


NEMZETI  
AGRÁRGAZDASÁGI  
KAMARA

# Öntözéssel kapcsolatos Vízjogi engedélyezési eljárások



## ILLETÉKES HATÓSÁGOK ÉS A NEMZETI AGRÁRGAZDASÁGI KAMARA KÖZREMŰKÖDÉSE



### ELÉRHETŐSÉGEK

INTÉZMÉNY	INTÉZMÉNYEK TERÜLETI ÉS MEGYEI SZERVEZETEINEK ELÉRHETŐSÉGE
BM OKF	BM Országos Katasztrófavédelmi Főigazgatóság http://www.katasztrofavedelem.hu/index2.php?pageid=iparbiztonsag_vvhj
OVF	Országos Vízügyi Főigazgatóság http://www.ovf.hu/
KH	Kormányhivatalok http://www.kormanyhivatal.hu/hu
MK	Magyar Mérnöki Kamara https://www.mmk.hu/
ME/H	Széchenyi2020; Minisztériumok – Agrár-vidékfejlesztésért felelős államtitkárság – Irányítóhatóság https://www.palyazat.gov.hu/vp2-4-14-16-a-mezgazdasgi-vzgzaldkodi-gazat-fejlesztse
NAK	Vidékfejlesztési referensek https://www.nak.hu/kamara/123-rolunk/megyei-igazgatóságok/18-megyei-igazgatóságok

Az információk tájékoztató jellegűek, a mindenkor hatályos jogszabályoknak megfelelően kell eljárni.

### VONATKOZÓ FONTOSABB JOGSZABÁLYOK:

- a vízgazdálkodási törvény 1995. évi LIII. törvény
- a vízgazdálkodási hatóságok jogairól szóló 72/1996. (IV. 22.) Korm. rendelet
- a vízjogi engedélyezési eljárásokról szóló 4/2017. (XII. 29.) BM rendelet
- a vízjogi és a vízvédelmi hatóságok igazgatási szolgáltatási díjáról szóló 13/2015. (III. 31.) BM rendelet
- a felszín alatti vízkészletekbe történő beavatkozás és a vízkútúrás szakmai követelményeiről szóló 101/2007. (XII. 23.) KHM rendelet
- a vízkészleteknek a károsodásokról szóló 43/1999. (XII. 26.) KHM rendelet
- a mezőgazdasági vízellátásról szóló 115/2014. (IV. 3.) Korm. rendelet
- a környezeti hatásvizsgálat és az egységes környezethatásvizsgáló eljárásról szóló 314/2005. (XII. 25.) Korm. rendelet
- a talajvédelmi terv készítésének részletes szabályairól szóló 90/2008. (VII. 18.) FVM rendelet
- a vizek hasznosítását, védelmét és kártételeinek elhárítását szolgáló tevékenységekre és létesítményekre vonatkozó általános szabályokról szóló 147/2010. (IV. 29.) Korm. rendelet
- a mezőgazdasági vízellátásról szóló 2/1997. (II. 18.) KHM rendelet

TOVÁBBI INFORMÁCIÓKÉRT KERESSE FEL A NAK HONLAPJÁN MEGTALÁLHATÓ RÉSZLETES INFORMÁCIÓKAT A „KÉZKÖNYV, TÁJÉKOZTATÓ” MENÜPONT ALATT, ÉS/VAGY KERESSE FEL A TERÜLETILEG ILLETÉKES VÍZÜGYI ÉS VÍZVÉDELMI HATÓSÁG ÜGYFELSZOLGÁLATÁT!

### A VÍZÜGYI ÉS VÍZVÉDELMI HATÓSÁGI ELJÁRÁSI DÍJAK

Elvi vízjogi engedély	60 000 Ft
Egynyári öntözésre szóló vízjogi üzemeltetési engedély	5 000 Ft
Vízjogi üzemeltetési engedély (kivéve az egynyári öntözésre vonatkozó vízjogi üzemeltetési engedély)	A vízjogi üzemeltetési engedély megállapított díjének 80%-a
Fennmaradási engedély	Nem kell fizetni igazgatási szolgáltatási díjat ebben az esetben
Öntözési berendezések vízjogi engedélyezési eljárása, amennyiben azok engedélyezése a vízhasználat engedélyezésétől elkülönült eljárásban történik	20 000 Ft
Vízjogi létesítési, megszüntetési vagy fennmaradási engedély talaj- vagy parti sztróma vízkészlet hasznosító kútra 500 m <sup>3</sup> /év mennyiségű vízhasználatig	5 000 Ft
Az öntözési berendezések vagy az öntözőtelepek engedélyezési eljárása, ha arra a vízhasználat engedélyezése keretében kerül sor, valamint a felszín alatti vízkészletet biztosító vízelléptésművek engedélyezési eljárása esetében	Nem kell fizetni igazgatási szolgáltatási díjat ebben az esetben

### VÍZKÉSZLETJÁRULÉK FIZETÉSI KÖTELEZTETTSÉG (VKI)

2016. október 1-től a VKI felújítási költségeit visszavetértésként került a díjmentesség továbbra is fennmaradhatott	
Nem kell a vízhasználaton vízkészletjárulékat fizetni	<b>TARTÓSÁN VÍZHASZNOS IDOZSÁBAN,</b> amelyet a vízgazdálkodásért felelős miniszter állapít meg
- az öntözési célú vízhasználat esetében	2019-től: április 1-től június 7-ig
- vízjogi engedélyként az évi 400 000 m <sup>3</sup> -t vagy	<b>TOBBELTÖLTIK VÍZKÉSZLETJÁRULÉK ÉS TARTÓSÁGBÓL</b>
- vízhasználatként az általános öntözött terület után hektáronként az évi 4 000 m <sup>3</sup> -t,	A többlet vízhasználat után a többlet felszíni vizek, ár- és belvizek megállítást a vízjogi igazgatási szerv igazolja.
- a halgazdálkodási és rizstermelési célú vízhasználat esetében vízjogi engedélyként	
- felszínalatti vízzel használat esetében az évi 400 000 m <sup>3</sup> -t,	
- felszíni vizek használat esetében hektáronként az évi 25 000 m <sup>3</sup> -t meg nem haladó vízmennyiség után.	

A felszíni vízellátás esetében kell fizetni, amely áll az alapdíjból, valamint változó díjból, vízszolgáltatási díjra vonatkozó alapdíjból a vízszolgáltatási díjra, vagy mezőgazdasági vízszolgáltatási díjra, és az összes állandó költség és az adott mezőgazdasági díjra vonatkozó vízjogi engedélyben lekört vízmennyiség hányadosaként megállapítani (Részletesebb információ: a mezőgazdasági vízszolgáltatás díjévi rendjéről szóló 115/2014. (IV. 3.) Korm. rendeletben).

### ÖNTÖZÉS VÍZHASZNOSÍTÁSI IDÉNY:

március 1–október 31.

## 0 ELŐKÉSZÍTÉSI FÁZIS

### ELVI VÍZJOGI ENGEDÉLY

A tervbe vett vízgazdálkodási cél megvalósításának általános műszaki megoldási lehetőségeit, feltételeit határozza meg, de vízmunka elvégzésére, **víziléptésmű megépítésére, illetve vízhasználat gyakorlására nem jogosít. 2 évig hatályos,** amely egy esetben, legfeljebb egy évvel meghosszabbítható.

**NEM KÖTELEZŐ!**

**JELMAGYARÁZAT**

- Víztervezői jogosultság szükséges a tervdokumentáció elkészítéséhez, amely tervezőket a Mérnök Kamara tart nyilván. A víztervezőket pedig a Magyar Mérnöki Kamara tartja nyilván.
- Vízügyi igazgatóság – vagyongazdálkodási nyilatkozata szükséges (vízügyi objektumazonosítási nyilatkozat). **Érdemes ezzel kezdeni,** annak érdekében, hogy van-e rendelkezésre álló szabad vízkapacitás.

## 1 TÍPUSVÁLASZTÁS

### EGYNYÁRI ÖNTÖZÉS

Vízjogi létesítési engedélyt nem, csak vízjogi üzemeltetési engedélyt kell kérni a vízhasználatra:

- ha ugyanazon helyrajzi számú területre 5 éven belül egynyári öntözésre szóló vízjogi üzemeltetési engedély kiadására nem került sor,
- egy öntözési időben történik,
- maximum 100 ha területre,
- közvetlen felszíni víz használatával,
- ideiglenes szivattyúállással,
- maximum 120 mm/ha (1200 m<sup>3</sup>/ha) öntözővíz kiuttatása esetén.

**HOSSZABB TÁVU ÖNTÖZÉS**

### IDEIGLENES LÉTESÍTMÉNYEKEL

Vízjogi létesítési engedélyt nem, csak vízjogi üzemeltetési engedélyt kell kérni a vízhasználatra:

- hosszabb időtartamú (nem egynyári),
- állandó jellegű vízkivételi, illetve vízelosztó vízelléptésmű, illetve vízmunka kivételét nem igénylő,
- mobil berendezéssel történő öntözés esetén.

### FELSZÍNI

**Hazánkban öntözésre:**

- elsősorban felszíni víz vehető igénybe,
- ennek hiányában engedélyezhető csak felszín alatti vízből történő vízkivétel, melyet lehetőség szerint talajvízből kell biztosítani.

*(Hiánynak minősül, ha a vízigény felszíni vízből történő kielégítése aránytalanul nagy költséggel járna a felszín alatti vízbőséggel összehasonlítva.)*

- felszíni víz és talajvíz hiányában rétegvízből történő öntözésre szolgáló termelői kútra csak mikroöntözés esetében adható ki vízjogi engedély.

### VÍZJOGI LÉTESÍTÉSI ENGEDÉLY

A vízmunka elvégzéséhez, víziléptésmű megépítéséhez (átalakításához) szükséges. A létesítési engedély – a vízgazdálkodási szempontokra figyelemmel – az abban meghatározott ideig hatályos. Általában 2 évre szól.

**Fontos lehet a vízvezetési szolgálat, illetve a vízhasználati szolgálat alapítása.**

### SAKZHATÓSÁGOK

KÖRNYEZETVÉDELMI ADATLAP (A vonatkozó környezetvédelmi hatóságoktól szóló rendelet 13. sz. melléklete)	TALAJVÉDELMI Terv (egynyári öntözés esetén egyszerűsített talajvédelmi terv)
- Kiszárbérték alatt	- 0,45 m <sup>3</sup> /sec vízfelhasználástól;
- Kiszárbérték felett előzetes vizsgálati dokumentáció kell (EVD), ha pedig jelentős a hatás, akkor pedig környezeti hatásvizsgálati dokumentáció (KHV) kell külön eljárásban.	- ha védett természeti terület;
- Kiszárbérték többek közt:	- Talajvédelmi terv (egynyári öntözés esetén egyszerűsített talajvédelmi terv);
- 300 ha öntözendő területtel;	- 5 évenként meg kell vizsgálni az öntözés talajra és talajvízre gyakorolt hatását.
	- Etlérő talajfoltokent, de legolább 10 hektáronként talajszelvényt kell feltárni.

## 2 TERVEZÉSI ÉS KIVITELEZÉSI FÁZIS

### VÍZJOGI ÜZEMELTETÉSI ENGEDÉLY

Vízhasználat gyakorlásához, víziléptésmű használatba vételéhez szükséges vízjogi üzemeltetési engedélyt annak kell kérni, aki a vízhasználatot vagy a létesítmény üzemeltetésével járó jogokat és kötelezettségeket gyakorolja.

**Fontos lehet a vízvezetési szolgálat, illetve a vízhasználati szolgálat alapítása.**

## 3 ÜZEMELTETÉSI FÁZIS

### VÍZJOGI FENNMARADÁSI ENGEDÉLY

Vízjogi létesítési engedély nélkül megépített vagy attól eltérően megvalósított vízjogi létesítmény esetén

**+ BÍRSÁG a 2018. december 21. után létesített kutakra.**

## 4 MEGSZÜNTETÉSI FÁZIS

### MÁR NEM SZERETNÉK ÖNTÖZNI

**MEGSZÜNTETÉSI ENGEDÉLY**

A vízelléptésművek felhagyása vízjogi megszüntetési engedély köteles tevékenység.

Két évig hatályos, amely egy évvel meghosszabbítható meg:

- ha a vízjogi és vízvédelmi hatóság meghosszabbítja, vagy
- ha a vízelléptésmű megszüntetését műszakilag megkezdte és azt folyamatosan végzi.

### VÍZJOGI ENGEDÉLY IRÁNTI KÉRELMENNEK ALAPVETŐEN AZ ALÁBBIKAT KELL TARTALMAZNI

- MINDEN ESETBEN:**
- a kérelmező (engedélyes) megnevezése, székhelye, elérhetősége;
  - az igazgatási szolgáltatási díj befizetésének igazolása;
  - tulajdonosi/vagyongazdálkodási hozzájárulás vagy haszonbérleti szerződés benyújtása;
  - amennyiben az érvényes elvi engedély, úgy a határozat száma;
  - amennyiben van vízjogi létesítési engedély, úgy a határozat száma;
  - az öntözendő terület településneve, hrsz, illetve az öntözni kívánt részterület esetén annak pontos lehatárolása;
  - vízkivételi helye az öntözés- vagy belvízcsatorna és az annak vizét szállító megnevezése, szelvény száma vagy a vizet adó vízfolyás megnevezése és szelvény száma vagy pedig a vizet adó tó, holtág, illetve tározó megnevezése;
  - az öntözés módja és megvalósítása, valamint az öntözendő terület nagysága, növénykultúrája;
  - a felhasználandó öntözővíz mennyisége (l/m<sup>3</sup>, m<sup>3</sup>/év), valamint csúcsmennyisége (l/m<sup>3</sup>) és az üzemelés napi leghosszabb időtartama;
  - az érintett öntözőrendszer üzemeltetésének nyilatkozatát arról, hogy az öntözéshez szükséges vízkészlet rendelkezésre áll és/vagy területileg illetékes vízügyi igazgatóság vagyongazdálkodási hozzájárulása;
  - környezeti gyakorlati hatásvizsgálatot tartalmazó adatlapot (13 sz. melléklet), illetve ha elérhető környezeti hatásvizsgálati adatok tevékenység kiszárbérték, abban az esetben a környezeti hatásvizsgálati dokumentációt;

- AZ ÖNTÖZÉS VÍZJOGI LÉTESÍTÉSI ENGEDÉLYÉHEZ:**
- az engedélyezési tervdokumentáció nyolc példányú;
  - ha a tervezett vízhasználat, vízmunka elvégzése, víziléptésmű megépítése, üzemeltetése vagy megszüntetése termőföldet érint vagy mezőgazdasági szempontból kiemelt jelentőségű ügy részeként valószínűleg meg, azonban az ingatlan nem az engedélyes tulajdona a létesítő (kérelmező) nyilatkozatának fennállását arról, hogy rendelkezik vagy a kivitelezés megkezdéséhez rendelkezni fog az érintett ingatlan vonatkozásában a polgári jog szabályai szerinti jogosultsággal, illetve a tervezett vízhasználat, vízmunka elvégzésével, víziléptésmű megépítésével, üzemeltetésével vagy megszüntetésével összefüggésben létrejött vagy létrejövő megállapodással;
  - az öntözés- vagy belvízcsatorna és az annak vizét szállító megnevezése, szelvény száma (szakszabványok), valamint a vízfolyás;
  - az öntözés módja és megvalósítása, valamint az öntözendő terület nagysága, növénykultúrája;
  - a felhasználandó öntözővíz mennyisége (l/m<sup>3</sup>, m<sup>3</sup>/év), valamint csúcsmennyisége (l/m<sup>3</sup>) és az üzemelés napi leghosszabb időtartama;
  - az érintett öntözőrendszer üzemeltetésének nyilatkozatát arról, hogy az öntözéshez szükséges vízkészlet rendelkezésre áll és/vagy területileg illetékes vízügyi igazgatóság vagyongazdálkodási hozzájárulása;
  - környezeti gyakorlati hatásvizsgálatot tartalmazó adatlapot (13 sz. melléklet), illetve ha elérhető környezeti hatásvizsgálati adatok tevékenység kiszárbérték, abban az esetben a környezeti hatásvizsgálati dokumentációt;

- AZ ÖNTÖZÉS VÍZJOGI ÜZEMELTETÉSI ÉS FENNMARADÁSI ENGEDÉLYÉHEZ:**
- Amennyiben a vízjogi létesítési engedélynek megfelelően épült meg, úgy erről szóló nyilatkozattal;
  - Ha a vízjogi létesítési engedélytől eltérően épült meg, úgy a fentiek szerinti tényleges állapot rögzítő tervdokumentáció 5 példányát;
  - A vízhasználat gyakorlására vonatkozó adatokat (vízmennyiség, vízmennyiség paraméterek);
  - Felszín alatti vízre telepített víziléptésmű esetén a műszaki dokumentációt és amennyiben a víziléptésműre vonatkozóan külön jogszabályi előírások szerinti kötelezettséget ír elő, a vízföldtani naplót;
  - Talajvédelmi terv, egynyári öntözés esetén egyszerűsített talajvédelmi terv;
  - 20 évre is kaphat vízjogi üzemeltetési engedélyt az öntözést, amely függhet a vízkészlet hosszú távú rendelkezésre állásától és/vagy a környezeti és természetvédelmi szakhatóság állásfoglalásán tett előírásaitól.